

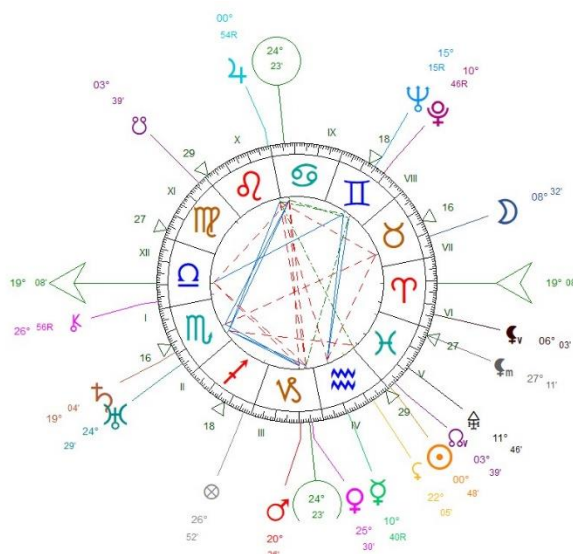
SURREALISME, le centenaire

Le Centre Pompidou célèbre le centenaire du **Surréalisme** jusqu'au 13 janvier 2025 dans une riche exposition labyrinthique autour du manuscrit original du Manifeste publié par **André BRETON** en octobre 2024. Celui-ci a défini ce nouveau concept comme « *automatisme psychique pur, par lequel on se propose d'exprimer, soit verbalement, soit par écrit, soit de toute autre manière, le fonctionnement réel de la pensée* ». Une œuvre surréaliste se compose généralement d'éléments inattendus, qui n'ont pas forcément de lien les uns avec les autres. Les artistes surréalistes déforment les objets pour créer de nouvelles approches plastiques et iconographiques, grâce au hasard. Ils utilisent différentes techniques comme le dessin automatique, le collage, le frottage. Les thèmes, que l'on retrouve souvent sont : le rêve, l'imagination, les phénomènes extraordinaires. Bref, Breton revendique les droits de l'imagination, plaide pour le merveilleux, l'inspiration, l'enfance et le « *hasard objectif* ».

Pas étonnant de trouver dans le thème natal du Pape du Surréalisme, un SOLEIL dans les Poissons gouverné par NEPTUNE, encore proche de PLUTON, relié harmoniquement à l'Ascendant et à MERCURE pour l'immersion dans les parties inconscientes de la psyché, un JUPITER dominant qui va favoriser l'expansion du mouvement à tous les domaines de l'art pendant quarante ans, ainsi qu'une conjonction SATURNE / URANUS pour la radicalité révolutionnaire de ses orientations.

BRETON ANDRE

Thème Natal



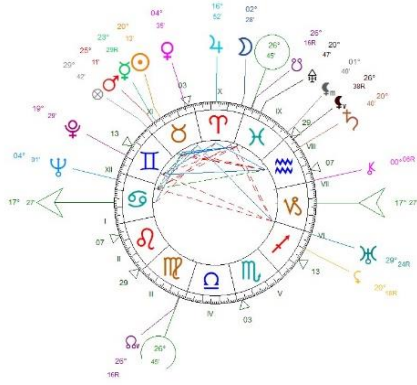
Me. 19.02.1896 22h 00 (21h 51 T.U.)

0W44 - 48N46 TINCHEBRAY 61

Le surréalisme prend la relève du mouvement Dada issu de la première guerre mondiale mais contrairement à ce dernier qui voulait saper les fondements de l'art traditionnel, le surréalisme ne cherche pas à rompre avec le passé, mais au contraire à le fouiller. Inspiré par les travaux de Freud, la référence à un inconscient est alors centrale : derrière le sens manifeste des œuvres, il faut chercher un sens latent qui affleure dans des symboles. Parmi les multiples créateurs qui se sont inscrits peu ou prou dans le sillage de ce bouleversement culturel, on pense à des célébrités comme :

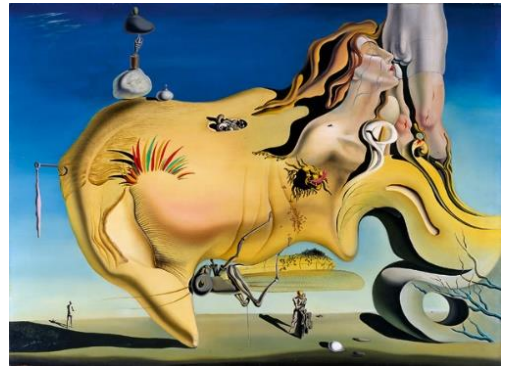
DALI (1904 – 1989)

Salvador DALI



Ma. 11.05.1904 08h 45 (08h 45 TU.)

Thème Natal



ZY57 - 42N16 FIGUERAS

dont, le thème met en évidence un carré en T dans lequel la LUNE, maître d'Ascendant et culminante, est l'Apex d'une opposition URANUS / NEPTUNE dans le signe énergétique du Bélier. Le tout sur un fond Taureau. Imaginatif, inventif et excentrique, cet éternel enfant fut exclus du groupe duquel il s'était rapproché dès ses 25 ans mais fit prospérer sa créativité.

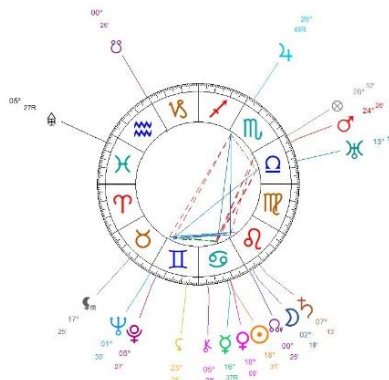
On trouve aussi **Giorgio de CHIRICO (1888-1978)**



Giorgio CHIRICO

Ma. 10.07.1888 12h 00 (10h 28 TU.)

Thème Natal



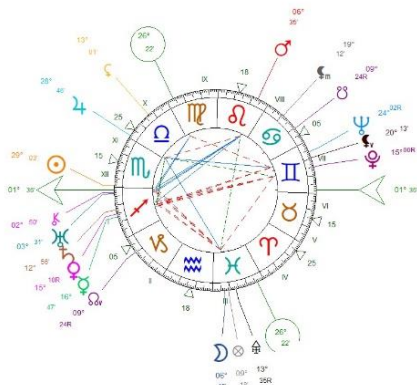
ZZE57 - 38N22 Vales

L'énigme d'un après-midi d'automne

Son thème révèle, malgré l'heure inconnue, une opposition de JUPITER à NEPTUNE / PLUTON, marqueur de cette génération, bien liée à la LUNE en Lion maîtresse du trio MERCURE / VENUS / SOLEIL en Cancer. Dans les titres de ses oeuvres d'abord unanimement admirées par les surréalistes, puis rejetées, le mot énigme revient fréquemment. Il est connu comme le fondateur de la peinture métaphysique.

René MAGRITTE (1898-1967)

René MAGRITTE



Lu. 21.11.1898 07h 30 (07h 30 T.U.)

Thème Natal

3E00 - 50M42 LESSINES B

Dans son thème, la configuration dominante SOLEIL / URANUS alliée à MARS en Lion, est la voie de sortie d'un carré en T dans lequel la LUNE en Poissons est Apex de l'opposition de SATURNE à NEPTUNE / PLUTON. L'énergie du CHAUD le dispute à la condensation du FROID. L'imagination et la réflexion se canalisent dans des œuvres structurées où le rapport entre objet et représentation est posé.



René MAGRITTE

La Trahison des images

1929

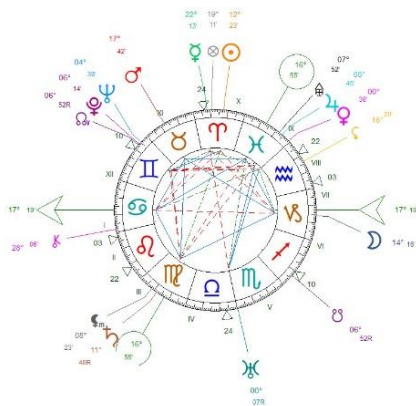
Huile sur toile

60.3 x 81.1 cm

Los Angeles County Museum of Art, Los Angeles

Et bien sûr **Max ERNST** :

Max ERNST



Je: 02/04/1891 10h 30 (10h 03 TU)

Thème Natal



6E41-ERNST Birth

Un fougueux Bélier dont l'énergie anime une œuvre dans laquelle l'imaginaire – VENUS / JUPITER en Poissons – rivalise avec le sens de la structure – LUNE maîtresse de l'Ascendant en Capricorne et SATURNE angulaire. Au cours de sa carrière, le peintre expérimente de nombreuses pratiques – le frottage, le collage, la sculpture, etc... jusqu'à la sculpture, cherchant à défricher de nouveaux sillons de création.



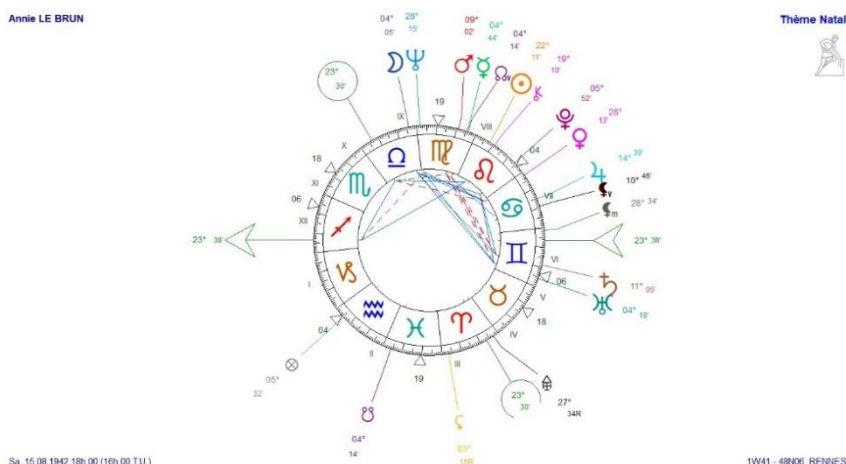
Max Ernst
Europe After The Rain II, 1942.
Oil on canvas. 54 x 146 cm.

Bien d'autres artistes ont fréquenté ce courant tels Joan Miro, Wilfredo LAM, Meret OPPENHEIM, Dorothea TANNING, Léonor Fini, les photographes Dora MAAR et MAN RAY et des poètes comme Paul ELUARD et Robert DESNOS.

C'est peut-être la dernière représentante française de ce mouvement surréaliste qui vient de nous quitter en la personne d'**Annie LE BRUN**, poète, essayiste et critique, décédée en juillet dernier.



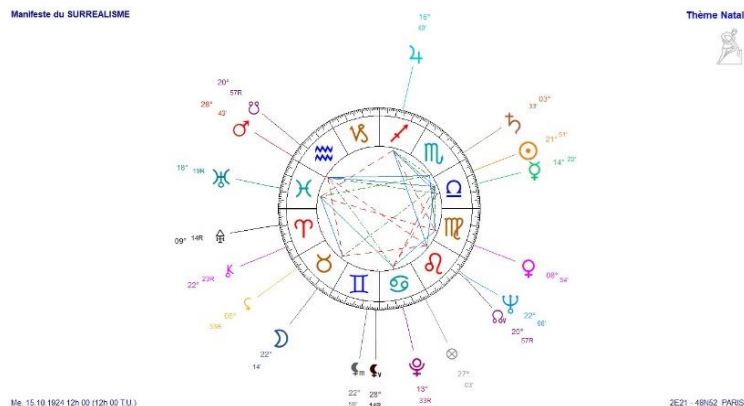
« Grande tristesse d'apprendre la disparition d'Annie Le Brun, immense penseuse de notre temps. Elle était l'une des dernières vigies face à notre abrutissement collectif, au désenchantement du monde et aux fossoyeurs de la poésie », a déclaré sur Instagram Jean-Baptiste Del Amo, prix Goncourt du premier roman, en rendant hommage à celle qui a tant écrit sur l'œuvre du marquis de Sade et autres figures du romantisme noir. Elle avait rencontré André Breton en 1963. Comme son amie, la peintre Toyen¹, elle fit rapidement partie du cercle des proches du poète, jusqu'à sa mort, en 1966.



Lionne Ascendant Sagittaire, son thème se rassemble presque entièrement dans la quarte Milieu du Ciel / Descendant, indiquant de prime abord son intérêt pour le monde extérieur et son besoin de liens aux autres. Le maître d'Ascendant, JUPITER en maison VII, souligne ce tropisme relationnel. Sa LUNE / NEPTUNE hypersensible, imaginative et réceptive a nourri l'inspiration de la poétesse tandis que la conjonction MERCURE / MARS en Vierge au carré de SATURNE / URANUS fait écho à ses qualités d'analyse lucide comme à sa critique radicale de la société de consommation dans des essais qui ont souvent fait polémique.

Rebelle, à contre-courant de l'air du temps, son esprit pénétrant décryptait les zones obscures du capitalisme, notamment son appropriation du monde de l'Art et de la Culture, domaines investis par la finance. « *Mes cernes n'ont pas fini de s'agrandir : c'est avec les yeux que je dévore le noir du monde* », écrivait Annie Le Brun dans son dernier recueil de poèmes *Ombre pour ombre*. Annie LE BRUN qui n'eut de cesse de s'élever contre la censure

pour les droits de l'imagination est partie juste au moment où l'on célébrait le mouvement surréaliste auquel elle avait été fidèle toute sa vie.



Le SOLEIL du thème de la publication du manifeste surréaliste, le 15 octobre 1924, tombe sur son Milieu du Ciel en Balance, sa VENUS sur sa conjonction MERCURE / MARS et NEPTUNE sur son SOLEIL en Lion. André BRETON avait prophétisé : « *la beauté sera convulsive ou ne sera pas* ». Pour Annie LE BRUN, elle n'avait pas de prix !



ⁱ Annie LE BRUN avait été la Commissaire de la rétrospective intitulée *L'écart absolu* que lui avait consacré le Musée d'Art Moderne de Paris en 2022